

CLUB FRANÇAIS
DU TÊTE COLOREE DE BRIVE

Tête Colorée de Brive Noir à
Emmanuel GELE



CLUB FRANÇAIS DU TÊTE COLOREE DE BRIVE

<http://tetenoiredebrive.org>

Présidents d'honneur :

Jean SAINT MARC
Rue du Dragon
46200 SOUILLAC

Eric MARCOU
La Beylie
19330 ST GERMAIN LES VERGNES

Président :

David CURE
Bel Air
29450 SIZUN
elevagedavidcure@orange.fr

02.98.24.12.98

Secrétaire/Editeur du bulletin :

Emmanuel GELE
La Payardière
53370 ST PIERRE DES NIDS
iceman61@orange.fr

06.77.74.33.70
02.43.04.14.75

Secrétaire adjoint :

Alexandre GRINDEL
208 Rue du Manoir
76460 MANNEVILLE LES PLAINS
grindel.alexandre@orange.fr

06.43.27.26.25

Trésorier :

Gilbert LASTERNAS
La Prade
19240 ALLASSAC
gilbert.lasternas@orange.fr

05.55.25.92.61

Trésorier adjoint :

GLOUTON Bernard
Le Puy Marly
19240 ALLASSAC
renee.glouton@sfr.fr

06.11.81.37.24

Le service des bagues est assuré par Gilbert LASTERNAS

L'adhésion (16€) est à adresser au trésorier par chèque libellé à l'ordre du C.F.T.N.B

Pour faciliter le contrôle lors des championnats, les adhérents sont invités à commander leurs bagues au club.

SOMMAIRE

- Edito - p.4
- Le mot du trésorier - p.5
- Championnat de France 2013 du TCB – p.6
- Assemblée générale ordinaire – p.7
- Règlement du “Prix Jacqueline FRANQUEVILLE” (Colombiculture N° 212) – p.8
- Prix Jacqueline FRANQUEVILLE 2013 (Colombiculture N° 212) – p.9
- Considérations sur le facteur « Pencilled » (Colombiculture N° 148) – p. 10 à 13
- Retour vers le futur – p. 14 à 17
- Mon début d'élevage dans la race – p. 18
- Le courrier des lecteurs – p.19
- Les dates à venir – p.20
- Les adhérents 2014 – p.21
- Adhésion, commande de bagues CFTCB 201 – p.22



Porcelaine de Limoges

EDITO

2014 se termine gentiment, les volières sont normalement pleines du cru de l'année . D'après les rumeurs et les observations glanées à droite à gauche, ce cru ne serait pas mauvais. De la quantité et surtout de la qualité ! Espérons juste que cela se traduira par une bonne représentation lors de notre championnat de France à Niort fin janvier 2015 et dans les différentes expositions.

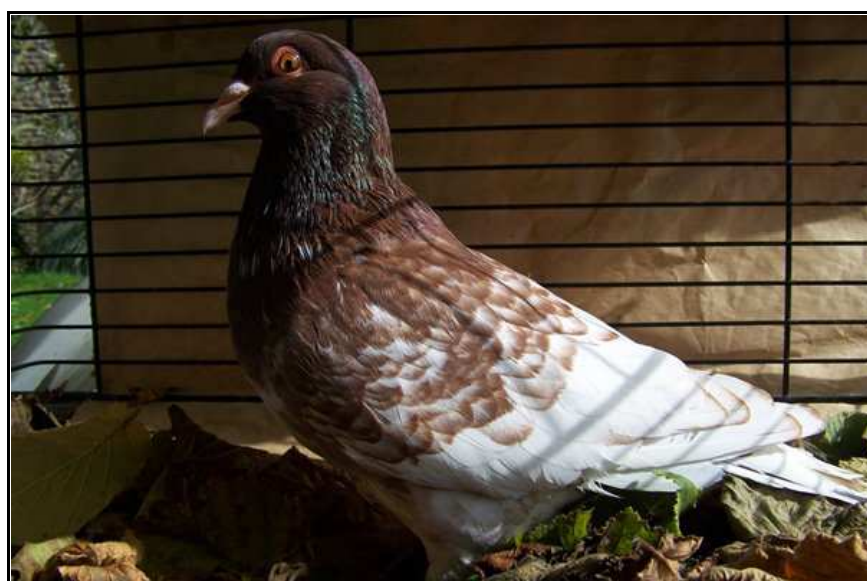
Comme je l'ai déjà dit le championnat de France sera à Niort le week-end du 24 au 25 janvier 2015. Le mois de janvier est un très bon mois pour les expositions. Les pigeons sont finis et ils ne sont pas encore entrés en période de reproduction. Niort dispose d'une très belle salle lumineuse. Nous avons fait ici en 2003 l'une de nos meilleures représentations. Près de 200 sujets avaient été présentés ! Croisons les doigts pour que le cru de l'année 2014 s'approche de ce chiffre de légende ! Si chacun d'entre vous joue le jeu, nous devrions nous rapprocher de cet objectif. Si vous ne pouvez pas vous y rendre, Gilbert LASTERNAS et moi même sommes à votre disposition pour convoyer vos sujets. Alors n'hésitez plus !

Vous trouverez peut-être que ce bulletin est plus léger que les autres. Mais je dois dire que j'étais un peu en panne d'inspiration. Peu de monde dans nos adhérents jouent le jeu de la participation et c'est fort dommage ! Merci tout de même à Gilbert LASTERNAS pour son article, à Benoit CRUBILIE qui nous a retrouvé un article de Colombiculture sur le gène Pencilled et à Jean-Pierre CAHU qui nous a fait partager ses premiers pas dans notre belle race. Jean-Pierre ouvrira le bal d'une série de reportage découverte de chacun d'entre nous. Également un article paru dans le dernier Colombiculture concernant le « Prix Jacqueline Francqueville », Prix récompensant les nouvelles variétés, les nouvelles couleurs de notre TCB en font donc parties. Et comme toujours dans le bulletin N°2, le règlement du championnat de France ainsi que l'invitation à l'assemblée générale.

L'année 2015 sera la dernière année de notre mandat. Pour que notre belle race continue à aller de l'avant, nous allons avoir besoin de sang neuf et de bonnes âmes pour nous rejoindre. Alors commencez à réfléchir à ce rendez-vous. Dans le bulletin N°1 de 2015, un petit rappel vous sera proposé afin que vous n'oubliez pas de vous manifester pour cette future échéance.

Je vous souhaite une bonne lecture. Rendez vous à Niort devant les cages, en espérant vous y voir nombreux.

Emmanuel GELE



Tête Colorée de Brive mutant F3 (rouge récessif) à Emmanuel GELE

LE MOT DU TRESORIER

La saison des expositions approche, pour certain d'entre nous le résultat d'une année de travail sera récompensé par le titre tant convoité.

Le club connaît depuis quelques années une certaine somnolence, les raisons sont multiples, mais la raison l'emportera, l'élevage est notre passion, nous ne sommes pas toujours compris par l'entourage, mais c'est cela qui en fait l'originalité. Je suis au sein du club depuis 1988, je ressens le temps qui passe et toujours pas de relève. Le club est actuellement tenu de main de maître par Emmanuel GELE, le bulletin est un gros travail, donnez lui un peu de votre temps pour l'aider à remplir les quelques pages de celui-ci. J'ai parfois l'impression de donner des coups d'épée dans l'eau à demander quelques lignes pour le bulletin. Au risque de disparaître nous le limiterons à un bulletin annuel, les informations majeures se feront par courrier... Nous en débattons en assemblée, à vous de trouver des solutions plus rationnelles. Le mieux est l'ennemi du bien, le minimum est mieux que rien !!!!

Je vous donne rendez vous à Niort, pour passer de bons moments entre copains .

Gilbert LASTERNAS



Bon crayonnage et dégradé d'un TCB Noir

CHAMPIONNAT DE FRANCE 2013 du TCB

- Le championnat de France du TCB 2014 aura lieu à Niort, du 24 janvier au 25 janvier 2015.
- Il est organisé par le club dans le cadre de l'Exposition nationale d'Aviculture. Il est ouvert à tous les éleveurs de TCB, membres ou non du club.
- Les récompenses offertes par le club (champions ou vice champions, Prix d'élevage, Challenge...) ne seront remises qu'aux éleveurs naisseurs, membres du club, à jour de leurs cotisations.
- Le règlement est celui de l'exposition de Montluçon auquel s'ajoute celui du club Français du TCB.

Règlement

Art.1 : pourrons concourir :

Pour la section Adulte : Les sujets bagués **2013 – 2012 – 2011**

Pour la section Jeune : Les sujets bagués **2014**

Art.2 : tous les sujets seront exposés en unité.

Art.3 : les exposants devront impérativement être les naisseurs.

Art.4 : tout adhérent qui exposera des sujets dont il ne sera pas le naisseur, sera exclu du club.

Récompenses

- 1 Super Champion primé parmi les 4 champions.
- 1 Champion mâle et femelle dans chaque section (Adulte - Jeune).
- 1 Vice-champion Mâle et femelle dans chaque section (Adulte - Jeune).
- 1 Prix d'élevage attribué à l'éleveur du club ayant obtenu le plus de points sur les cinq meilleurs sujets, toutes sections confondues.
- Le premier du Prix d'élevage sera récompensé.
- Challenge triennal (2014 – 2015 – 2016)

Décompte des points

97 : 7 points ; **96** : 6 points ; **95** : 5 points ; **94** : 4 points ; **93** : 3 points ; **92** : 2 points ; **91** : 1 points.

N.B. : Toute réclamation doit être faite par écrit dans un délai de **15 jours** et adressée au président du club.



Tête Colorée de Brive mutant F2 (rouge dominant) à Gilbert LASTERNAS

ASSEMBLEE GENERALE ORDINAIRE

L'assemblée générale ordinaire du club du TCB aura lieu à l'occasion du championnat de France à Niort, le dimanche 25 janvier à partir de 11h00. Rendez-vous devant le stand pour 10h45.

Ordre du jour

- Bilan de l'année écoulée.
- Commentaires sur le championnat et l'évolution du TCB.
- Bilan financier.
- Modification du règlement des régionaux.
- Activités futures.
- L'évolution des nouvelles couleurs, création d'un prix spécial au championnat.
- Appel à candidature pour le renouvellement du bureau en 2016.
- L'Avenir du Club, comment vous souhaitez l'orienter.
- Questions diverses.

Cette annonce tient lieu de convocation.

- Tout adhérent qui souhaiterait que figure une question à l'ordre du jour doit la faire parvenir par écrit au secrétaire avant le 01 janvier 2015, dernier délai.
- Il est bon de rappeler que toute question débattue à l'Assemblée générale doit être inscrite obligatoirement à l'ordre du jour et dans les délais impartis. A fortiori si elle doit être suivie d'un vote (Législation et réglementation Loi 1901).

Montrez votre attachement au club par votre présence.



Tête Colorée de Brive mutant F3 (rouge dominant ?) à Emmanuel GELE

Emmanuel GELE

REGLEMENT DU Prix JACQUELINE FRANQUEVILLE
Révisé le 14 juin 2014 Colombiculture N°212 (2014)

Article 1 : Objet du Prix

En sa séance du 15 septembre 2013, Le Conseil d'administration de la SNC a décidé la création d'un prix destiné à honorer les travaux d'un éleveur en matière de génétique du pigeon domestique.

Ce prix porte le nom de Jacqueline FRANQUEVILLE, en hommage à son action dans la recherche et la diffusion des connaissances dans le domaine qui fait l'objet du prix.

Le Prix est attribué chaque année lors du Concours National à un éleveur qui a présenté le meilleur pigeon de la classe AOC ou le meilleur pigeon d'une variété récemment homologuée.

Article 2 : Modalité d'attribution du Prix Jacqueline FRANQUEVILLE

Compte tenu de la technicité requise, le Conseil d'administration désigne pour au moins un an, au plus trois ans, un comité du Prix Jacqueline FRANQUEVILLE composé de trois membres de la SNC ayant fait la preuve de leur intérêt et de leurs compétences en matière de génétique du pigeon.

Chaque année, lors du Concours national, le comité examine avec une particulière attention les pigeons présentés en AOC ou dans les variétés récemment reconnues. Le comité présente au Grand Jury du Concours national au minimum deux propositions pour le Prix Jacqueline FRANQUEVILLE.

La décision finale est prise par le Grand Jury parmi les propositions qui lui sont faites.

Le grand Jury peut ne pas accorder de prix.

Le comité et le Grand Jury accordent la plus grande attention à la réalité génétique de l'introduction ou de la découverte, et au fait que le pigeon retenu possède bien toutes les caractéristiques de la race.

Le lauréat doit être membre de la SNC. Il n'a pas à déposer de candidature mais doit présenter au minimum deux sujets dans la variété nouvelle lors du Concours national de la SNC. Il devra fournir au Comité, toute précision sur les modalités de ses recherches ou travaux.

Le prix ne peut être accordé à un membre du comité, ou à sa proche famille, sauf s'il a quitté le comité depuis plus de deux ans.

Le prix est constitué d'un diplôme et d'un chèque de 100€.

Article 3 : modification du règlement

Toute modification du Prix Jacqueline FRANQUEVILLE est du ressort du Conseil d'Administration de la SNC.



Tête Colorée de Brive mutant (Rouge F2 et F3) à Emmanuel GELE

Prix Jacqueline FRANQUEVILLE 2013 Colombiculture N°212 (2014)

Comme annoncé, le Concours national 2013 à Montluçon a vu la première instauration du Prix Jacqueline FRANQUEVILLE.

Un comité composé de René EVAÏN, Michel LOUBET et moi-même a donc œuvré pour décerner cette belle récompense.

La décision de la création de ce Prix, qui vise à distinguer les passionnés de génétique, n'a été prise qu'à la mi-septembre et son règlement publié uniquement sur internet (site de la SCN et du CFPOI), peu avant la clôture des inscriptions. Les conséquences de cette décision tardive n'ont pas permis aux trois quart des éleveurs de présenter leurs sujets AOC dans les règles du Prix, c'est-à-dire un minimum de deux sujets dans la variété.

En ce qui concerne le quart restant, force est d'admettre qu'il ne correspondait pas tout à fait aux variétés annoncées. Lorsqu'on présente en création une nouvelle couleur dans une race, la règle de base veut que l'appellation corresponde à la réalité présentée, ce qui n'a hélas pas été le cas pour beaucoup de sujets examinés. Par exemple, les Bagadais d'Ostrava n'étaient pas des Arlequins classiques, les Sottobanca Français correspondaient à des Indigo à manteau plein et non à des bronze, quant aux têtes colorées de Brive inscrits en rouge, la couleur n'avait rien d'un rouge récessif comme exigée, mais était plutôt liée à du rouge cendré.

Le propre du créateur est avant tout de pouvoir bien définir la variété qu'il présente car s'il s'agit simplement du fruit du hasard, ce n'est pas à proprement parler une création comme il est défini dans ce prix.

Le comité a constaté que le champ d'application du Prix s'est réduit du fait que certaines variétés nouvelles ont été adoptées dans le nouveau standard officiel de la SNC sans passer ni par la case AOC, ni même par celle de l'homologation. Il y avait des sujets vraiment intéressants pour cette récompense qui du coup n'étaient plus des AOC. Si le règlement n'est pas révisé pour tenir compte de cette nouvelle situation, notamment dans le cas des nouvelles variétés ajoutées au standard du Tête Colorée de Brive du Triganino et quelques autres sans existence réelle ou sans reconnaissance officielle, leur créateur futur ne pourra jamais être distingué.

D'un commun accord, il a été décidé que ce premier Prix Jacqueline FRANQUEVILLE ne serait pas décerné cette année faute de présentation correspondant aux critères demandés pour l'obtention de cette récompense. Rendez vous est donc donné pour le Concours national 2014 à Chambéry peut-être avec un règlement aménagé.

Eddy KURPIK



Tête Colorée de Brive mutant (Rouge dominant ?) à Emmanuel GELE

CONSIDERATIONS SUR LE FACTEUR PENCILLED

par Andréas LEISS, traduction Christian BINOIS

Colombiculture N°148 (2003)

(Article communiqué par Benoît CRUBILIE)

Le facteur pencilled est répandu chez un nombre relativement restreint de races de pigeons. Bien qu'il s'agisse d'une mutation probablement assez ancienne, « pencilled » fut analysé sur le plan génétique et décrit seulement en 1979 (Geflügel Börse 19/89). La Française Jacqueline FRANQUEVILLE découvrit après des essais d'accouplement avec des Têtes noires de Brive que ce marquage crayonné d'un genre particulier provenait d'un facteur héréditaire récessif non lié au sexe et elle le désigna sous l'appellation de pencilled (crayonné) avec le symbole génétique pc.

L'effet de pencilled consiste à concentrer plus ou moins fortement le pigment sur le bord de la plume. Dans la zone de transition entre la base non colorée (blanche) de la plume, et la bordure pigmentée, on observe un marquage irrégulier finement hachuré, en fait de petites zones de hachures sur un fond blanc. Ce marquage est particulièrement apparent sur les rémiges et les rectrices. L'importance de la réduction du pigment est très variable sur le bouclier de l'aile. Dans la forme très claire, on n'observe sur le plumage juvénile qu'un liseré qui disparaît presque complètement à la première mue. Cette variante existe par exemple chez les pigeons à poitrine ou à bavette colorée. Chez la plupart des races dont le dessin est produit par pencilled, on trouve une variante un peu plus foncée qui laisse apparaître sur le bouclier de l'aile même dans le plumage adulte un liseré plus ou moins étendu. On trouve ceci chez les Strasser noir liseré et les Strasser de Moravie, les pigeons Espagnols crayonnés, le Tête noire de Brive, le Bagadai Tchèque Bronze et le Demi Bec Bernois. Pencilled se rencontre en outre chez le Boulant Hana, le Culbutant de Tula Tschegrassi et le Culbutant de Botosani (à tête colorée). Chez toutes ces variantes, l'aspect du marquage est plus foncé dans le plumage juvénile que chez les animaux adultes.

Le plumage du tronc est également éclairci par pencilled, même si c'est dans une proportion plus limitée que sur les ailes et la queue. Les éleveurs des races qui viennent d'être mentionnées ont pu constater que pencilled est un facteur relativement instable. Sans une sélection rigoureuse, apparaissent aussi bien des sujets extrêmement clairs, dont la pigmentation n'apparaît que dans la zone de la tête ou à l'extrémité des rémiges ou des rectrice, que des sujets très foncés, avec un liseré nuageux sur le bouclier de l'aile, qui montre tout juste quelques zones blanches sur sa partie antérieure. Là il appartient à l'éleveur de constituer des couples avec doigté et d'avoir parfois recours à des partenaires qui se compensent. Il est à noter que pencilled va toujours de pair avec un marquage de la queue et des ailes crayonné plus ou moins foncé. C'est pourquoi il est inutile d'exiger des ailes et la queue colorées avec pencilled. Avec ces pigeons, même le marquage du bouclier n'est pas aussi net et uniforme que chez les races dont le liseré ou le maillage sont produits par d'autres facteurs comme par exemple Toy Stencil ou opale dominant. Cela doit être pris en considération lors du jugement de pigeons marqués pencilled.

Dans l'élevage, une des particularités désagréables de pencilled provient du fait qu'apparemment la couleur des yeux est aussi influencée au même titre que celle du plumage. Ainsi apparaît chez les pigeons pencilled, une proportion de sujets aux yeux coulés supérieure à la moyenne. Ce problème se rencontre moins chez les races à l'œil foncé comme les poitrines colorées ou les pigeons à bavette, que chez les races à l'œil orange. Il faut mentionner un autre effet gênant observable surtout dans les variétés bleues, par exemple chez le pigeon espagnol bleu crayonné. Des tons rouille apparaissent aussi bien dans le plumage du tronc, principalement sur la poitrine que sur le bouclier de l'aile, avant tout dans la zone des barres. On suppose que pencilled provoque une plus forte dépigmentation sur le pigment noir eumélanine que sur le pigment rouge phaeomélanine, et en conséquence favorise les tons rouille. Le classement de pencilled dans les facteurs récessifs a conduit à des controverses entre généticiens américains. Certains comme par exemple le docteur LESTER P. GIBSON de l'Ohio, constatent qu'on peut observer une légère pâleur sur le tuyau des rémiges et des rectrices chez les pigeons hétérozygotes pour pencilled et que dès lors pencilled serait à classer comme un facteur partiellement dominant. Dans ce contexte, je voudrais aborder de plus près les résultats d'élevage que j'ai eus avec les Pigeons Espagnols et les pigeons de ville qui dévoilent des détails intéressants. A côté du pigeon espagnol crayonné déjà évoqué, nous trouvons chez cette race une autre variante, colorée avec barres blanches. Cependant ces barrés blancs ne sont pas identiques aux pigeons de couleur avec barres blanches provoquées par le facteur Toy stencil. Les pigeons espagnols barrés blanc doivent leur marquage au facteur penceille, reconnaissable aux barres au tracé quelque peu irrégulier, qu'on pourrait qualifier de « hachurées ». Toutefois

ils ne possèdent pencilled qu'à l'état hétérozygote. Comment se fait il donc que précisément chez le Pigeon Espagnol, les sujets hétérozygotes présentent un éclaircissement si caractéristique dans la région des barres ? La raison provient de la présence d'un facteur génétique complémentaire désigné sous le nom de « Undergrizzle ». Ce facteur dominant produit dans les plumes du vol et de la queue un éclaircissement (du type grison) à proximité du tuyau de la plume, qui n'est pas sans similitude avec celui provoqué par pencilled. Le défaut signalé chez certaines races comme « vol farineux » pourrait être lié à Undergrizzle.

Normalement, Undergrizzle ne produit aucune réduction de la couleur sur le bouclier. Mais de l'addition des deux facteurs éclaircissant, il résulte des sujets colorés avec des barres hachurées et le vol et la queue crayonnés. Si l'on accouple deux pigeons espagnols à barres blanches, il en sort trois variétés différentes : barré blanc, crayonné et coloré avec des ailes farineuses.



Œil coulé chez un Tête Colorée de Brive mutant (Rouge récessif)

Voici l'analyse qu'on peut en faire d'un point de vue génétique.

Un couple de départ
Mâle x femelle Barré blanc (Génétiquement pencilled hétérozygote et Undergrizzle homozygote)
Produit :
50% de jeunes barrés blancs (pencilled hétérozygote, Undergrizzle homozygote)
25% de jeunes crayonnés (pencilled homozygote, Undergrizzle homozygote)
25% de jeunes unicolores avec le vol farineux (pas pencilled, Undergrizzle homozygote)

Les crayonnés issus de ce couple sont en général trop clairs et souvent pâles dans toute la région du tronc jusqu'à la tête. Manifestement l'addition des deux facteurs éclaircissant n'est pas profitable pour cette variété. Les unicolores n'ont aucune valeur pour l'exposition en raison des vols éclaircis du fait d'Undergrizzle, visibles surtout lorsque l'aile est ouverte. Ils peuvent néanmoins être accouplés avec les crayonnés clairs. Un tel couple donnera exclusivement des jeunes barrés blancs.

Les résultats exposés montrent que l'effet de pencilled n'est pas comparable à celui d'autres facteurs qui paraissent identiques au premier regard, comme par exemple Toy Stencil.

Tandis que Toy Spencil produit un éclaircissement dans la zone du dessin, quel qu'il soit (ainsi les sujets barrés deviennent blanc barrés et les sujets écaillés deviennent maillés blancs) le blanchissement provoqué par pencilled n'a aucune cohérence avec le dessin de base.

Les accouplements tests avec des pigeons Espagnols, les pigeons de Thuringe à poitrine colorée et des Strassers noir liserés avec des partenaires bleus montrent que tous ces pigeons portent le dessin barré. Alors que Toy Spencil transpose en blanc le dessin normalement noir du bouclier de l'aile et n'influe pas sur les autres régions du plumage, pencilled pâlit les plumes depuis leur base, de façon égale, que le pigeon en cause soit barré ou écaillé.

J'ai obtenu des pigeons à facteur pencilled intéressants lors de mes expériences avec les pigeons de villes. Chez les pigeons de la ville de Vienne, pencilled ressort avec une fréquence de 0.4%. En raison de l'absence de sélection ciblée vers un type de dessin précis telle qu'elle existe pour les pigeons de race, on trouve là toutes les formes d'éclaircissement.

De mes croisements, j'ai obtenu entre autre des pigeons barrés blancs qui étaient écaillés d'un point de vue génétique. Ils étaient hétérozygotes pour pencilled et homozygote pour Undergrizzle. Ils avaient le bouclier de l'aile avec une pigmentation normale et des écailles foncées bien reconnaissables et des barres blancs hachurés.

Des croisements de pigeons pencilled homozygote sans Unergrizzle avec des partenaires bleus barrés produisirent des jeunes unicolores sans éclaircissement des rémiges et des retrices. On voit ainsi que pencilled a effectivement une hérédité récessive. Dont les croisements décrits en Amérique furent vraisemblablement utilisés, sans que cela soit su, des sujets porteurs à la fois de pencilled et de Undergrizzle dans leur patrimoine génétique, ce qui produisait des jeunes aux ailes farineuses. L'exemple des Pigeons Espagnols montre très bien que les notions de « dominants » et « récessif » sont à considérer comme relatives. Un facteur qui se transmet de façon récessive en situation normale peut en combinaison avec un autre facteur tout à fait montrer des propriétés partiellement dominantes. Ce phénomène n'est pas rare en génétique générale. Des cas de ce type peuvent toutefois être un peu casse tête pour les éleveurs intéressés par la génétique. Mais la nature ne se laisse pas simplement pousser de force dans les hypothèses et les catégories imaginées par l'homme.

Récemment une hypothèse du célèbre spécialiste de la génétique du pigeon le Dr WILLARD F. HOLLANDER a donné lieu à discussion. Il a défendu l'avis selon lequel pencilles et les marques gazzi seraient des allèles et donc situés sur le même emplacement du gène. Tous les généticiens ne partagent pas cette opinion, et je ne peux non plus y adhérer en ce qui me concerne. Si gazzi et pencilled étaient des allèles, on ne pourrait obtenir en pratique qu'une combinaison génétique des deux facteurs, gazzi / /pencilled (qu'on pourrait représenter par exemple par z/ /zpc). Un pigeon ne pourrait posséder les deux facteurs à la fois qu'à l'état hétérozygote. Or les Strassers noirs liserés par exemple possèdent précisément ces deux facteurs. Cela n'exclut pas encore un possible allélisme, si l'on admet que les deux facteurs sont codominants et peuvent donc se manifester ensemble dans le même phénotype même à l'état hétérozygote. Mais cela signifierait que chez les jeunes, il ressortirait aussi bien des animaux pencilled homozygote sans les marques gazzi que des pigeons gazzi pur sans pencilled, ce qui n'est pas le cas en pratique. Dans mes croisements, j'ai obtenu aussi des sujets gazzi homozygotes mais pencilled hétérozygotes et Undergrizzle homozygotes. Ils avaient des marques gazzi typiques avec le bouclier de l'aile noir et des barres blancs hachurés. Il n'aurait pas été possible en cas d'allélisme entre gazzi et pencilled d'obtenir de tels sujets. Les résultats des divers accouplements tests autorisent à conclure qu'il existe effectivement un couplage entre gazzi et pencilled, que les deux facteurs sont situés sur le même chromosome mais cependant pas sur le même emplacement du gène, et qu'en conséquence ils ne sont pas allèles.

Par un heureux hasard, on a pu avoir la preuve que pencilled constitue une mutation très ancienne. Dans la collection des oiseaux du Muséum d'Histoire Naturelle de Vienne, j'ai trouvé lors de l'examen des divers pigeons empaillés, un pigeon du type biset et au coloris pencille. L'étiquette indique qu'il est au musée depuis 1830. Il provenait du jardin de la Cour impériale. On ne peut de nos jours établir l'origine de cette mutation, mais je voudrais néanmoins émettre la supposition qu'elle provient d'Orient. Certaines races avec le dessin pencilled, comme le Pigeon Espagnol, le Tête Noire de Brive et le Demi-bec Bernois nous ramènent toujours au pigeon Turc. Dans la littérature, le « pigeon turc crayonné » est déjà mentionné, d'où la supposition qu'on entend par là des pigeons pencilled. Le pigeon empaillé de Vienne pourrait être aussi un descendant de pigeons que les Turcs ont apportés lors de leur occupation de Vienne en 1683. Comme je l'ai mentionné, on rencontre encore de nos jours des pigeons de ville avec le dessin pencilled à Vienne, dont on peut penser qu'ils portent encore ce facteur comme unique héritage identifiable de leurs ancêtres turcs. Cette supposition ne peut être davantage qu'une spéculation car il n'est pas exclu qu'une mutation puisse se produire plusieurs fois en différents lieux. Cela doit simplement être une incitation à examiner la genèse et les parentés de nos races de pigeons du point de vue de la génétique des couleurs.

En conclusion, je voudrais encore appeler l'attention sur quelques sosies. C'est par exemple le Haut-volant de Dantzig crayonné. Bien que son marquage ressemble beaucoup au coloris pencilled et que l'appellation crayonnée soit appliquée aussi bien au Haut-volant de Dantzig qu'au pigeon espagnol, nous avons affaire ici à un autre facteur génétique. Le marquage crayonné du Dantzig n'a pas encore été analysée sur le plan génétique mais les expériences que j'ai conduites à ce jour permettent de conclure qu'il s'agit d'un allèle de la série grizzle dont le représentant le plus connu est le facteur grison. Je publierai des résultats plus précis à la fin de mes recherches.

Les Culbutants de Sud-Batschka à cou coloré possèdent une autre similitude avec pencilled mais leur coloris non plus n'est pas suscité par pencilled. Une analyse génétique précise est aussi en préparation. Une caractéristique typique de pencilled est la transformation du plumage juvénile foncé en plumage adulte clair au cours de la mue. Aussi bien pour les Haut-volants de Dantzig que pour les Culbutants de Sud-Batschka à cou coloré, on observe le changement de couleur inverse. Comme c'est souvent le cas avec les couleurs des pigeons, on voit ici que tout ce qui se ressemble n'a pas forcément la même base génétique.

Note du traducteur :

Ce texte d'Andréas LEISS paru dans Geflügel Börse en 05/2003 rappelle que Jacqueline FRANQUEVILLE est la seule de nos compatriotes à avoir attaché son nom à la découverte et à l'analyse d'un facteur génétique de la couleur chez le pigeon. Les lecteurs un peu anciens de Colombiculture se rappellent probablement les comptes-rendus de ses expériences au début des années 80. A la lecture de l'article d'Andréas LEISS, Jacqueline FRANQUEVILLE précise : « Contrairement à ce qui a été dit parfois, j'avais constaté qu'il était possible de reproduire des pigeons crayonnés pc en bleu, argenté, bronze et probablement d'autres couleurs. A la demande du Dr HOLLANDER, j'avais commencé à expérimenter l'accouplement d'un Tête Noire de Brive avec un pigeon aux marques gazzi. Toutefois, devant porter un masque quand je suis dans un pigeonnier traditionnel, je n'ai pas pu continuer la recherche. Je conserve encore cependant deux couples de bronze. J'ai en effet contourné la difficulté en élevant quelques couples dans de petites volières de 1.5m³, situées en plein air complètement grillagées n'ayant pour protection qu'un toit et une paroi en polyester côté nord. »



Crayonnage de mâle (plus régulier)



Crayonnage de femelle (moins régulier)

« RETOUR VERS LE FUTUR »

Création du « Tête Colorée de Brive Rouge » en Mayenne.

(3ème épisode)

Comme chaque année depuis l'homologation des nouvelles couleurs, je vais vous présenter le troisième épisode de « RETOUR VERS LE FUTUR » et une nouvelle fois essayer de vous faire partager mon travail effectué pour obtenir la couleur rouge. Certains des sujets introduits à la base dans mes TCB noirs pour amener cette couleur rouge étaient porteur de jaune. D'où quelques sujets sortis avec du jaune cette année. J'ai attaqué cette année 2013 avec cinq couples. Deux couples identiques à ceux de l'an passé (croisement F1 x F1) et trois nouveaux couples. Le premier F1 x F2, le second F2 x F2 et le troisième F2 x F2 (sujet à 25% porteur de TCB). Comme l'an passé, je vais faire le point sur les résultats obtenus pour chaque couple de mars à septembre.

-1er couple : mâle F1 (LRMVP x TCB) x femelle F1 (TCB x Strasser rouge liseré). Un couple que j'ai gardé de l'année précédente (photo en dessous à gauche).



10 jeunes : 3 jeunes presque tout noir (non conservés). / 1 jeune presque gazzy noir (non conservé). / 2 jeunes d'une couleur un peu brune, les marques ne sont pas intéressantes (non conservés). / 1 jeune femelle presque TCB noir avec une bonne forme, un bon dégradé, le crayonnage est un peu brouillon et elle a un œil légèrement coulé (conservé). / 1 jeune qui avait presque toutes les qualités voulues pour un juvénile (les deux photos du dessous juvénile et adulte). Les marques partout. Crayonnage et dégradé. Pas d'yeux coulés. Les seules choses à reprocher étaient un rouge trop fade et des dessous trop blancs. Le problème apparaît après la mue. Le sujet devient presque tout blanc. Les marques de crayonnage et de dégradé deviennent très brouillon. (conservé) / 1 jeune sujet sorti en jaune avec des marques correctes (photo page suivante). Les marques sont là, mais sont encore à améliorer. Le jaune est un peu fumé par endroit. Bon tour d'œil rosé (conservé). / 1 jeune avec un bon rouge récessif (photo en haut à droite). Sujet très foncé car la bordure rouge de chaque plume est très large ce qui en fait un sujet presque unicolore. Le croupion et la queue sont d'une couleur plus brune que rouge. Le tour d'œil est rosé et l'œil avec une légère trace de coulure. Ce sujet commence juste sa mue (conservé).

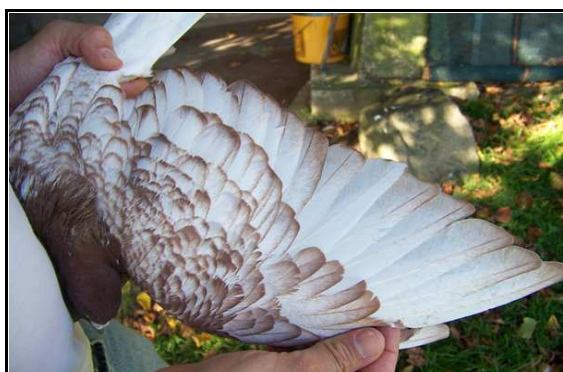




-2ème couple : mâle F1 (LRMVP x TCB) 95 à Metz x femelle F1 à Gilbert LASTERNAS (Libanais rouge (porteur de jaune) x TCB). Couple que j'ai également conservé de l'année précédente. (photo en dessous)



9 jeunes: 2 jeunes rouge dominant unicolore, la queue et le croupion gris fer, le bec et les griffes sont foncés les rémiges miroitées comme celle d'un Libanais (non conservés). / 1 jeune unicolore entre le rouge cendré et le gris, quelque traces de marbrure sur le plumage (non conservé). / 4 jeunes avec des marques correctes pour des juvéniles (crayonnage et dégradé). Ils sont probablement rouge dominant, les marques des rémiges sont correctes (photo du dessous à gauche). Mais le dos, les dessous ainsi que les rectrices restent blanches (photo du dessous à droite). Le tour d'yeux sont d'une couleur allant du gris foncé au rouge. Après la mue, ces sujets n'ont pas trop changé. Les rémiges sont restées colorées (conservés). / 2 sujets d'une couleur un peu brune. Les marques correspondaient à un mauvais dégradé. Les sujets étaient très clairs. Ils seraient probablement devenus tout blanc après la mue (non conservés).



-3ème couple : mâle F2 (voir le 2ème couple) x femelle F2 (voir le 1er couple). (photo du dessous en bas à gauche)



8 jeunes : 2 sujets rouge dominant. L'un juvénile avait de bonnes marques (crayonnage et dégradé) la couleur était gris fer. Il est devenu liseré, d'une couleur entre le rouge dominant et le marron. L'autre a un crayonnage et un dégradé qu'il a conservé après la mue. (photo du dessous) Les dessous, le dos et les rectrices sont plutôt marqués d'une couleur grisâtre. Les yeux sont bons et les tours d'yeux de couleur chair à rosé. Les becs et les griffes sont corne légèrement tintés. (conservé). / 3 sujets étaient jaunes. L'un était liseré très clair presque blanc (non conservé). Pour des juvéniles, les deux autres avaient les bonnes marques (crayonnage et dégradé), la bonne couleur de bec et d'ongle. (photo du dessus à droite) L'un a déjà fait sa mue, et il a eu tendance à beaucoup blanchir (conservé). 2 sujets d'un rouge un peu fade, les marques sont présentes sur tout le sujet. Mais cela reste un peu brouillon. L'un commence juste sa mue, l'autre est de fin de saison (conservé). 1 sujet presque tout noir (non conservé).



-4ème couple : mâle F2 (voir le 2ème couple) x femelle F1 (LRMVP x TCB). (photo de gauche) 1 jeune : sujet rouge dominant. Le crayonnage est présent. Le dos, les dessous et les rectrices sont presque blanc. Il possède quelques plumes blanches dans la tête. Il est de fin de saison. Je ne pense pas le conserver. (photo de droite)



-5ème couple : mâle F1 (LRMVP x TCB) x femelle F2 (voir le 1er couple). (photo du dessous à gauche)



7 jeunes : 4 jeunes rouge récessif. Juvénile, les marques sont présentes. Il y a un bon équilibre entre le crayonnage et le dégradé. Les dessous sont encore trop blanc. Le bec et les ongles sont couleur corne. Les tours d'yeux sont rosé. La plupart ont les yeux coulés. Après la mue la plupart des sujets blanchissent beaucoup. Et les rémiges qui étaient colorées deviennent toutes blanches ou presque (conservé). (photos du dessous) 3 sujets d'une couleur s'approchant de l'argenté. Les marques sont bien présentes et équilibré. Les yeux sont bons et le tour d'œil couleur chair. Après la mue les sujets deviennent plutôt clair même si les marques restent présentes. Cela ressemble plus à un liseré. Un des sujets est beaucoup plus vieux que les deux autres. Voyant l'évolution du premier sujet, je n'ai conservé que le plus âgé. (photo du dessus à droite)



J'en ai donc fini de mon petit bilan sur ma troisième année d'élevage. Je sais qu'en dehors de Gilbert LASTERNAS et Alexandre GRINDEL, d'autres personnes travaillent sur la création de ces nouvelles couleurs. J'aimerais que ces personnes partagent leurs expériences et leurs résultats. Cela nous permettrait de progresser bien plus vite et de pouvoir admirer bien plus rapidement des sujets de couleur dans les expositions. Pour ma part, je fais le boulot et je le partage comme je l'ai promis. Je ne suis pas sûr d'être très clair dans mes explications et ma littérature, mais j'espère que vous en comprendrez le principal. Je finirais cet article par cette petite phrase qui conclut depuis deux ans toutes mes lignes sur ces expériences: Rendez-vous l'année prochaine pour un nouvel épisode de "RETOUR VERS LE FUTUR" , création du "Tête Colorée de Brive Rouge" en Mayenne...

Emmanuel GELE

MON DEBUT D'ELEVAGE DANS NOTRE RACE

Voici un petit mot qui résume en gros mon début d'élevage du TNB

J'ai débuté les pigeons vers l'âge de 10 ans avec un arrêt pendant le service militaire. J'ai repris dans la région parisienne à Stains, ayant acquis un pavillon en 1964 avec des animaux qui venaient de la ferme de mes parents (sans races).

Chaque année j'allais à l'exposition agricole porte de Versailles. J'ai rencontré dans les allées un éleveur très passionné par le Carneau Mr SPARAZ et par la suite Mr VERHAGE. Deux très grands éleveurs des années 1970.

Après réflexion, l'année suivante j'ai acheté mes premiers Carneaux. En 1972 je me suis abonné à « Sélections Avicoles » de Mr ARTESE. Cette revue faisait toujours un article sur le TNB, une race peu connue et très peu répandue par manque d'éleveurs, disait-il.

A l'exposition de Paris en 1981 j'ai acheté un mâle TNB à Mr GREGET. Pas de femelle à vendre. J'ai donc fait plusieurs courriers dans le berceau de la race, mais la réponse toujours négative. Mon mâle étant seul, je l'ai mis avec une Carneau. Ensuite avec sa fille, petite fille. Vers la 3^{ème} ou 4^{ème} génération sur certains sujets, le crayonnage est apparu, très plaqué.

J'ai écrit à Mr GREGET qui m'a envoyé 2 femelles. L'une avait les yeux coulés et beaucoup de blanc. Avec mes mâles qui avaient eux beaucoup de noir, cela a fait la balance ; avec une sélection très sévère.

Voilà mon départ dans le TNB.

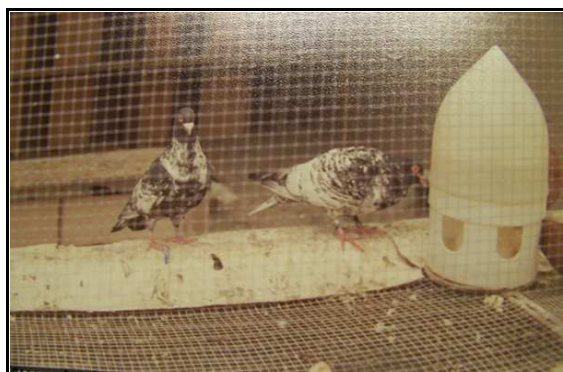
Jean-Pierre CAHU



Volière de Jean-Pierre CAHU



Premier mâle acheté au Salon de Paris à Mr GREGET -1981-



Un des premier couple (femelle à gauche souche Carneau F4 ou F5)



Premier PH à Juvisy sur Orge

LE COURRIER DES LECTEURS

La question du jour

Bonjour, un éleveur confirmé pourrait il faire un article à l'usage des éleveurs débutants afin de leur indiquer comment démarrer ? Comment organiser sa sélection ? A quoi faire attention dès le départ ?... Merci d'avance pour vos réponses.

Marie-Christine LACAN

Réponse :

Marie-Christine, j'espère que je vais être le premier d'une longue série d'éleveurs à tenter de vous apporter quelques réponses sur l'élevage du TCB noir. Je vais donc vous donner quelques conseils comme je les pratique à la maison sur mon propre élevage. Tout d'abord pour avoir un couple complémentaire, l'idéal est de se rendre chez un éleveur chevronné et de choisir sur place. Il vous donnera les conseils nécessaires. Ou bien de venir lors d'un Championnat de France.

Il faut tout d'abord choisir en fonction de quelques bases. Premièrement ne pas oublier que le TCB fait parti des pigeons de forme. Donc choisir des sujets bien dans le type et la forme (voir le standard). Deuxièmement, ce qui fait l'originalité de notre pigeon est son dessin dû au gène « Pencilled ». Il faut donc choisir des sujets avec une certaine harmonie entre le crayonnage et le dégradé. Les rémiges et les rectrices doivent avoir la petite bordure noir et être crayonné régulièrement sur toute la hampe de la plume. Il ne faut pas qu'elles soient blanches ou noires et éviter les plumes dites « larmées ». Souvent bien que la sélection fait que l'écart diminue, vous constaterez que les femelles ont un crayonnage bien moins régulier que celui des mâles. Le dos du pigeon doit avoir un dessin régulier. Il faut éviter les zones trop blanches ou trop noires. Il vaut mieux en général accoupler un sujet foncé avec un sujet plus clair. Troisièmement, les points de détails qui finissent un beau pigeon : le lustre du noir. Il doit être le plus lumineux possible. Une tête bien ronde avec un tour d'œil rosé.

Vient ensuite le moment de la reproduction. A ce moment là, on pourra voir les premiers résultats de notre accouplement et voir si nos choix ont été bons ou mauvais. Une fois les jeunes bagués, je surveille le développement de leur plumage. Je fais sur papier un premier jugement à la sortie du nid et un deuxième au moment du sevrage. Je note tout, les qualités comme les défauts. Ce qui me permet au moment du sevrage de faire une première sélection. Je supprime déjà tout les sujets avec des gros défauts : une mauvaise forme, la longueur, les rémiges et les rectrices blanches ou noires ; je tolère les plumes « larmées » qui peuvent disparaître à la mue ; les yeux coulés, les dos blanc... Une fois la mue faite, je fais une dernière sélection en comparant mes notes des mois passés avec ce qu'est devenu le pigeon. Cela me permet de voir l'évolution du sujet en bien ou en mal. Et donc d'essayer de fixer un peu plus les qualités.

Voilà, j'espère avoir en partie répondu à vos questions. N'hésitez pas à nous contacter pour plus de renseignements.

Emmanuel GELE



Bon Tête Colorée de Brive Noir à la sortie du nid

LES DATES A VENIR

Voici quelques dates à retenir pour nos prochaines rencontres :

- Championnat Régional Sud, du 03 au 07 décembre 2014 à Périgueux (24).
- Prix Spécial SNC, du 12 au 14 décembre 2014 à Chambéry (73).
- Championnat de France 2014, du 24 janvier au 25 janvier 2015 à Niort (79).
- Championnat Régional Nord, les 14 et 15 mars 2015 à Saint Lô (50).



Bon tour d'œil « rosé » chez un TCB Noir



Mauvais tour d'œil « muré » chez un TCB Noir



Mauvais tour d'œil « mastic » chez un TCB Noir

ADHERENTS 2014

1. BARYLA René - 10 Rue d'Alembert 62590 OIGNIES
2. BESANGER Jean-Pierre - Les Palisseries 19270 STE FEREOLE – lilybesanger@hotmail.fr
3. CAHU Jean-Pierre - La Fauconnière 50240 ST JAMES – 02.33.48.12.16
4. CHABLE Loïc - 7 Rue Monseigneur Rattier Apt 15 3^{ème} étage 61200 ARGENTAN – 02.33.35.24.11 – mapupuce-61@hotmail.fr
5. CHAMBON Paul - La Chapelle Basse 46200 La Chapelle Auzay – 06.74.43.07.76 – paul.chambon@orange.fr
6. CHEYSSIAL Agnès - Pech'Ubris 46100 CORN – 05.65.40.05.48
7. CURE David – Bel Air 29450 SIZUN – 06.75.42.20.18 – elevagedavidcure@orange.fr
8. CRUBILIE Benoit - Terregaie 46200 PINSAC – benoitcrubili@orange.fr
9. DAVID Jean-Baptiste - 9 Rue Alexandre Daudy 19100 BRIVE LA GAILLARDE – 06.15.05.25.61 – jbbouvreur@gmail.com
10. DUHAMEL Alain - 5 Rue des Pommiers 53700 AVERTON – 02.43.03.28.47 - alain.lynx@orange.fr
11. EVAIN René - 84 La Boissière 56130 NIVILLAC – 02.99.90.66.10 - rene.evain.pigeon@orange.fr
12. GAILLARD Christophe - 2 Hameau de Bremontier 76270 MASSY – 02.35.94.75.54 – gaillard-christophe@wanadoo.fr
13. GARCIA Henri - Le Gascon 32270 ANSAN – 06.82.11.33.39 – henrig320@hotmail.fr
14. GAUMY Gérard – 8 Rue Robert Lasteyrie 19240 ALLASSAC – 06.68.87.82.32
15. GELE Emmanuel - La Payardière 53370 ST PIERRE DES NIDS – 06.77.74.33.70 – iceman61@orange.fr
16. GEFFROY Jacques - 27 Rue de Marast 70110 ESPRELS – 03.84.20.35.51
17. GLOUTON Bernard - Le Puy Marly 19240 ALLASSAC – 06.11.81.37.24 – renee.glouton@sfr.fr
18. GRINDEL Alexandre - 208 Rue du Manoir 76460 MANNEVILLE ES PLAINS – 06.43.27.26.25 - grindel.alexandre@orange.fr
19. JOLLIVET Jean-Pierre – Les Vaulx Cedex 537 41700 - COUR-CHEVERNY
20. LACAN Marie Christine – 866 Rue du Bois de Deure 45130 HUISSEAU SUR MAUVES – 06.10.66.21.17 – mch.lacan@free.fr
21. LASTERNAS Gilbert - La Prade 19240 ALLASSAC – 05.55.25.92.61 – gilbert.lasternas@orange.fr
22. MARCOU Eric - La Beylie 19330 ST GERMAIN LES VERGNES – 05.55.29.44.48
23. REVARDEAU Bastien – 35 Sampere 03220 SAINT LEON – 06.31.57.30.44 – bastienrev63@hotmail.fr
24. RIVAT Patrick - 7 Chemin des Favieres 42610 ST GEORGES HAUTEVILLE – 04.77.76.90.53 – patrick.rivat@wanadoo.fr
25. ROUPPERT Simon - 6 Rue du Dol 57100 BEUVANGE-SOUS-SAINT-MICHEL – simon.rouppert@sfr.fr
26. ROUX Gilles - 3 Rue du Grand Pré 18350 BLET – 06.03.59.73.70 – roux.gilles18350@orange.fr
27. VALADE Yves - Lotissement La Ribière de la Vialle 19130 OBJAT – 05.55.25.94.58 – valade_yves@orange.fr
28. VILLAIN René - 17 Rue du Petit Herbault 41150 MONTEAUX – 02.54.70.25.58 - a.la.colombe@wanadoo.fr



Bon dos chez un TCB Noir

CLUB FRANÇAIS DU TÊTE COLOREE DE BRIVE

Siège social : Bel Air, 29450 SIZUN

BAGUES 2015

ADHERENT :

Nom :
Prénom :
Rue :
Code Postal : Ville :
Tél : E-mail :
Par dizaine indivisible : 2,50€ x Dizaines =

COTISATION 2015

16 €

Récapitulatif

Bagues : €
Cotisation : €
TOTAL : €

Adresser à Gilbert LASTERNAS
La Prade, 19240 ALLASSAC
Tél : 05.55.25.92.61

Libellez votre chèque à l'ordre du C.F.T.N.B.